

Gemengewalen

11. Juni 2023

WIE WÄHLE ICH RICHTIG?

Entweder...

schwärze oder kreuze ich die Liste 1 LSAP an, somit erhält jede*r Kandidat*in auf der Liste 1 eine Stimme.

Oder...

ich verteile meine 13 Stimmen, die mir in der Gemeinde zur Verfügung stehen auf der Liste 1 LSAP, indem ich 1 oder maximal 2 Kreuze hinter die ausgesuchten Kandidaten*innen mache. Dann darf jedoch nicht mehr die ganze Liste zusätzlich noch angekreuzt werden.

Jedenfalls darf keine Stimme verloren gehen!
13 Stimmen für die Liste 1

COMMENT BIEN VOTER ?

Soit...

je noircis ou je coche la liste 1 LSAP, chaque candidat*e de la liste 1 obtient ainsi une voix.

Soit...

je répartis les 13 voix dont je dispose dans la commune sur la liste 1 LSAP en cochant 1 ou 2 cases maximum derrière les candidats*es choisis. Dans ce cas, il n'est pas possible de cocher toute la liste en plus.

En tout cas, aucune voix ne doit être perdue !
13 voix pour la liste 1

 LËSCHT 1 11. Juni		
ARNDT FRÄNK		
BRÜCK CHRISTINA		
CIVIC ELISA		
HETTING PAUL		
HIEFF MIKE		
HODZIC FERID		
KÜNTSCH TESSY		
MARINHO CLARA		
PIERLOT AURE		
SCHENK MICHAEL		
SCHNEIDER SVEN		
STRECKER DANIEL		
VESALI AMIR		

UspriechBar

Rencontres avec le LSAP

Wir stellen Ihnen unsere Kandidaten*innen für die Gemeindewahlen vom 11. Juni 2023 persönlich vor. Zusammen mit Ihnen wollen wir in lockerer Runde über die Zukunft der Gemeinde Wiltz diskutieren. Wir kommen zu Ihnen:

*Nous vous présentons personnellement nos candidats*es pour les élections communales du 11 juin 2023. Avec vous, nous voulons discuter de l'avenir de la commune de Wiltz dans un cadre décontracté. Nous proposons de vous rencontrer :*

27. April 2023 - 18:30
27 avril 2023 - 18 h 30

im Café Diederich, Selscheid
au Café Diederich, Selscheid

04. Mai 2023 - 18:30
04 mai 2023 - 18 h 30

im Café de la Poste, Wiltz
au Café de la Poste, Wiltz

11. Mai 2023 - 18:30
11 mai 2023 - 18 h 30

im Restaurant An der Gaessen, Eschweiler
au restaurant An der Gaessen Eschweiler

17. Mai 2023 - 18:30
17 mai 2023 - 18 h 30

im Bistro Kaul, Wiltz
au Bistro Kaul, Wiltz

25. Mai 2023 - 18:30
25 mai 2023 - 18 h 30

im Café de la place „Beim Albano“, Wiltz
au Café de la place « Beim Albano », Wiltz

01. Juni 2023 - 18:30
01 juin 2023 - 18 h 30

im Café Prabbeli, Wiltz
au Café Prabbeli, Wiltz

Daneben unsere 2 Wahlversammlungen am:

Nous vous proposons aussi nos 2 réunions électorales :

05. Juni 2023 - 19:00
05 juin 2023 - 19 h

im Centre Culturel, Eschweiler
in Präsenz von Minister Claude Haagen
*au Centre Culturel, Eschweiler
en présence du Ministre Claude Haagen*

07. Juni 2023 - 19:00
07 juin 2023 - 19 h

im Wiltzer Schloss
in Präsenz von Vize-Premierministerin Paulette Lenert
*au Château de Wiltz
en présence de la Vice-Premier Ministre Paulette Lenert*



Wooltz

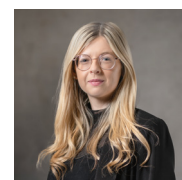
LËSCHT 1



FRÄNK ARNDT



CHRISTINA BRÜCK



ELISA CIVIC



PAUL HETTING



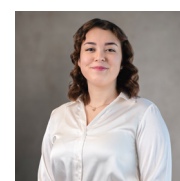
MIKE HIEFF



FERID HODZIC



TESSY KÜNTSCH



CLARA MARINHO



AURE PIERLOT



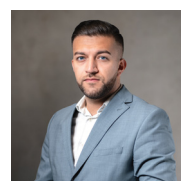
MICHAEL SCHENK



SVEN SCHNEIDER



DANIEL STRECKER



AMIR VESALI

Information

BRIEFWAHL 2023

Die Briefwahl für die Gemeindewahlen vom 11. Juni 2023 kann man über „MyGuichet.lu“ oder bei der Gemeinde, in der die Wähler angemeldet sind, beantragen.

Bei **Adressen in Luxemburg** kann man die Briefwahl bis spätestens den **17. Mai 2023** anfragen.

Bei **Adressen im Ausland** bis spätestens den **02. Mai 2023**.

Der Umschlag mit der Briefwahl muss am 11. Juni vor 14.00 Uhr im Wahlbüro angekommen sein.

VOTE PAR CORRESPONDANCE 2023

Le vote par correspondance pour les élections communales du 11 juin 2023 peut être demandé via « MyGuichet.lu » ou auprès de la commune dans laquelle les électeurs sont inscrits.

Pour les **adresses au Luxembourg**, le vote par correspondance peut être demandé au plus tard le **17 mai 2023**.

Pour les **adresses à l'étranger**, au plus tard le **02 mai 2023**.

L'enveloppe contenant le vote par correspondance doit être arrivée au bureau électoral le 11 juin avant 14 heures.

#ZESUMMEN fir Wooltz



wooltz.lsap.lu



LSAP Wooltz



LSAP Wooltz



Wooltz



Das große Bauprojekt „Wunne mat der Wooltz“ wurde mit dem Bau des Bildungscampus begonnen. Einweihung Mai 2023. Mit dieser Investition hat die Gemeinde einen bedeutenden Beitrag zum Gelingen des Projekts geleistet.

Le début du grand projet de construction « Wunne mat der Wooltz » a été déclenché par la construction du « campus éducatif ». Inauguration en mai 2023. Avec cet investissement, la commune a contribué significativement à la réussite du projet.

#ZESUMMEN fir Wooltz





Das Projekt „Wunne mat der Wooltz“ mit Bildungscampus
Le projet « Wunne mat der Wooltz » avec le campus éducatif

Bedürfnisgerechter und vielfältiger neuer Wohnraum in großer Anzahl! Das haben die Sozialisten seit dem Jahre 2000 fertiggebracht. Sie verwirklichten das in alleiniger Verantwortung und im letzten Schöffenrat in konstruktiver Zusammenarbeit mit dem Koalitionspartner.

Das Recht aller Bürger*innen auf menschenwürdiges Wohnen! Dafür steht die Wiltzer LSAP. Das Schaffen von Wohnraum bleibt auch weiterhin ein wichtiger Schwerpunkt der Sozialisten. So wird auch **in den nächsten 10 Jahren erschwinglicher Wohnraum für mehr als 3.000 Einwohner*innen** in verschiedenen Kategorien geschaffen. Beispiele sind: Wunne mat der Wooltz, Haargarten, Kiell und Op Heidert.

Die Sozialisten haben die notwendigen Voraussetzungen dafür geschaffen, dass sowohl von öffentlicher Hand als auch von privaten Akteuren viel neuer Wohnraum entstehen konnte:

- Änderung der **Bebauungspläne**, damit öffentliche und private Bauherren überhaupt bauen können
- **Aufkauf von Grund oder Häusern seitens der Gemeinde**, um entweder in Eigenregie zu bauen bzw. zu renovieren oder
- um mit dem **Weiterverkauf von Grund oder Häusern** an Immobilienentwickler (Promoteure), den privaten Sektor zu Investitionen in den Wiltzer Wohnungsbau zu stimulieren.

Diese Arbeit hat Früchte getragen. Jede*r kann sich heute davon überzeugen, wie dynamisch in unsere Gemeinde und **insbesondere in den Wohnungsbau investiert wurde** und wird. Dabei gibt es **Herausforderungen**, denen sich die Wiltzer LSAP stellt:

- **Die nationale Vorgabe zur Verdichtung.** Das bedeutet, mehr qualitativ hochwertigen Wohnraum ohne weitere Versiegelung des Bodens zu schaffen.
- **Ökologisches und emissionsfreies Bauen innerhalb der Kreislaufwirtschaft**, in der Wiltz Vorbildcharakter hat.
- **Adäquater Wohnraum für verschiedene soziale Gruppen** (ältere Personen, Jugend, Menschen mit körperlichen, geistigen oder psychischen Einschränkungen) oder neue Wohnformen.



Mehrgenerationenhaus, Eschweiler
Maison intergénérationnelle, Eschweiler

Nicht zuletzt deshalb ist **Wiltz ein nationaler Vorreiter in Sachen Wohnbaupolitik** und hat in den vergangenen Jahren erfolgreich dazu beigetragen, eines der größten Probleme unseres Landes aktiv anzugehen.

Seit dem Jahr 2000 ist die Gemeinde Wiltz von 4.512 auf 8.000 Einwohner*innen gewachsen. Dieses Wachstum ist zu einem Drittel auf die Fusion mit der Gemeinde Eschweiler zurückzuführen. Damit genügend Wohnraum für so viele neue Bürger*innen entsteht, mussten und müssen viele einzelne Puzzleteile von der Gemeinde selbst konzipiert, geformt und zusammengesetzt werden.

Bei anderen Projekten reicht **politische oder logistische Unterstützung** der Gemeinde. Beispiele für Unterstützung sind die Wohnprojekte von Liewen dobaussen, die COOPERATIONS Wohnstruktur, 2 Wohnheime für ältere und/oder pflegebedürftige Menschen, ein Internat oder ein Frauenhaus.

Eine große Herausforderung für die **Zukunft ist geeigneter Wohnraum für die Jugend.** Auch dieser Herausforderung wird sich die LSAP stellen, wie sie es fertiggebracht hat, dass in neuen oder renovierten Einfamilienhäusern und Apartments in unterschiedlicher Größe **eine Menge attraktiver Wohnraum entstanden** ist.

Auf die Wiltzer LSAP ist Verlass!

Lebensqualität für uns und unsere Nachkommen hat für die Wiltzer Sozialisten Priorität. Deshalb brauchen wir eine ambitionierte und nachhaltige Klima- und Mobilitätspolitik mit dem Ziel, Emissionen zu reduzieren. Die Sozialisten wollen einen Lebensraum, in dem öffentliche Plätze und Straßen, die unsere Gemeinde durchziehen, wieder **Begegnungsräume für Menschen** werden.

Die Einwohnerzahl und das wirtschaftliche Leben unserer Gemeinde sind über die letzten Jahre ständig gewachsen. Damit **haben auch der Verkehr und der Bedarf an Parkraum zugenommen.** Schon heute hat Wiltz eine Parkkapazität von 1.500 Parkplätzen in Zentrumsnähe. Ein neues Parking unterhalb des Schlosses mit über 200 Plätzen und andere sind bereits in Planung.

Im Sinne einer nachhaltigen Lebensqualität aller Bürger*innen ist es unser Ziel, die **Verkehrsbelastung durch umweltschädliche Emissionen stark zu reduzieren**, indem wir alternative Mobilität fördern. Wir planen:

- den „**modal Split**“, d.h. den Anteil von Fahrradverkehr, Mikromobilität und Fußgänger*innen sowie an öffentlichem Transport konsequent anzuheben
- die Gemeinde zukünftig mit **Verleihsystemen für Fahrräder** auszustatten
- den Straßenraum als **sozialen Begegnungsort** so umzugestalten, dass Menschen, Fußgänger*innen, Priorität haben
- erfolgreiche Modelle wie „**shared Space**“ auf ihre Machbarkeit zu prüfen
- für die Sicherheit der Passanten und vor allem unserer Kinder die Geschwindigkeit, da wo es machbar ist, auf **30 Km/h zu reduzieren**
- das Angebot des **Nightriders** auf die gesamte Gemeinde auszuweiten

Mit der LSAP nachhaltig in die Zukunft!

Une Offre de nombreux logements diversifiés en fonction de besoins spécifiques ! C'est ce que les socialistes ont réussi à faire depuis 2000. Ils l'ont réalisé sous leur seule responsabilité et, au cours de la dernière législature en collaboration constructive avec leur partenaire de coalition.

Le droit de tous les citoyens à un logement décent ! Nous y tenons en tant que LSAP de Wiltz. La création de logements reste un point essentiel pour les socialistes. C'est pourquoi que **lors des dix prochaines années de nouveaux logements abordables** dans différentes catégories **pour plus de 3.000 habitants** seront créés. En voici quelques exemples : Wunne mat der Wooltz, Haargarten, Kiell et Op Heidert.

Les socialistes ont créé les conditions nécessaires à la construction d'un grand nombre de nouveaux logements, tant par les pouvoirs publics que par des acteurs privés :

- **modification du plan d'aménagement général** de la commune pour permettre aux promoteurs publics et privés de construire
- **achat de terrains ou de maisons** par la commune pour construire ou pour rénover en régie propre, ou
- **par la vente de terrains ou de maisons** à des promoteurs immobiliers pour stimuler le secteur privé à investir dans la construction de logements à Wiltz.



Op Heidert – Ein Modellprojekt für die Kreislaufwirtschaft
Op Heidert – Un projet modèle conformément aux principes de l'économie circulaire

Ce travail a porté ses fruits. Tout le monde peut aujourd'hui se rendre compte du dynamisme des investissements en cours dans notre commune, respectivement déjà réalisés, notamment dans le domaine du logement. Le LSAP de Wiltz est prêt à relever les défis nationaux y rattachés :

- **L'exigence nationale de densification.** Cela signifie de créer plus d'habitats de qualité sans nouvelle artificialisation du sol.
- **Une construction écologique et sans émissions dans le cadre de l'économie circulaire**, dans laquelle Wiltz fait figure de modèle.
- **Des logements adéquats pour différents groupes sociaux** (personnes âgées, jeunes, personnes souffrant de handicaps physiques, mentaux ou psychiques) ou de nouvelles formes d'habitat.

C'est notamment pour cette raison que Wiltz est un pionnier national en matière de politique du logement et s'est attaqué activement ces dernières années à un des plus grands problèmes de notre pays.

Depuis 2000, la population de commune de Wiltz est passée de 4.512 à 8.000 habitants. Cette croissance est due pour un tiers à la fusion avec la commune d'Eschweiler. Mais, pour créer suffisamment de logements pour autant de nouveaux citoyens, de nombreuses pièces du puzzle ont dû et doivent encore être conçues, façonnées et assemblées par la commune elle-même.

Pour d'autres projets, **seul le soutien politique ou logistique** de la commune suffit. Les projets d'habitation de « Liewen dobaussen », la structure d'habitation de COOPERATIONS, 2 foyers pour personnes âgées et/ou dépendantes, un internat ou un foyer pour femmes sont des exemples du soutien de la Commune.

Un grand défi pour l'avenir est de trouver des **logements appropriés pour les jeunes.** Le LSAP relèvera également ce défi, tout comme il a réussi à créer de nombreux logements attrayants dans des maisons individuelles et des appartements neufs ou rénovés de différentes tailles.

On peut compter sur le LSAP de Wiltz !

La qualité de vie pour nous et nos descendants est une priorité pour les socialistes de Wiltz. C'est pourquoi nous avons besoin d'une politique climatique et de mobilité ambitieuse et durable visant à réduire les émissions polluantes. Les socialistes veulent un espace de vie où les places publiques et les rues dans notre commune redeviennent des lieux de rencontre pour les citoyens.

Le nombre d'habitants et la vie économique de notre commune n'ont cessé de croître au cours des dernières années. Le trafic et le besoin en espace de stationnement ont donc également augmenté. Aujourd'hui déjà, Wiltz dispose d'une capacité de stationnement de 1.500 places à proximité du centre. Un nouveau parking en dessous du château avec plus de 200 places sera encore réalisé, des places supplémentaires sont déjà en cours de planification.

En termes de qualité de vie durable pour tous les citoyens, notre objectif est de réduire fortement les nuisances dues au trafic en encourageant la mobilité alternative. Nous prévoyons :

- *d'augmenter de manière conséquente la « répartition modale », c'est-à-dire la part du trafic cycliste, de la micromobilité et des piétons ainsi que d'autres modes de transport en commun*
- *d'équiper à l'avenir la commune avec un système de location de vélos*
- *de réaménager l'espace routier en tant que lieu de rencontre social de manière à donner la priorité aux personnes, aux piétons*
- *d'étudier la faisabilité de modèles réussis ailleurs tels que le « shared space »*
- *pour la sécurité des piétons et surtout de nos enfants, de réduire la vitesse à 30 km/h dans les rues où c'est possible*
- *d'étendre l'offre de nightrider à l'ensemble de la commune*

Pour un avenir durable avec le LSAP !

Die Infrastrukturarbeiten für die ersten Wohneinheiten im Projekt „Wunne mat der Wooltz“ sind fast abgeschlossen
Les travaux d'infrastructure pour les premiers logements du projet « Wunne mat der Wooltz » sont en cours d'achèvement



Aufwertung der Bausubstanz in der Grousgaass
Revalorisation de bâtis existants dans la Grand Rue

LSAP #ZESUMMEN
fir Wooltz